

СОГЛАСОВАНО

Начальник ОГИБДД УМВД России

По г. Барнаулу

23.08.21 О.П. Каркошкин

Дата

подпись

ФИО



УТВЕРЖДАЮ

и.о. заведующего МАДОУ

«Детский сад № 270»

К.А. Мануйлова

Дата

подпись

ФИО



## ПАСПОРТ ДОРОЖНОЙ БЕЗОПАСНОСТИ

Муниципального автономного дошкольного образовательного  
учреждения «Детский сад № 270»  
( МАДОУ «Детский сад №270»)

## СОДЕРЖАНИЕ ПАСПОРТА ДОРОЖНОЙ БЕЗОПАСНОСТИ МАДОУ «Детский сад № 270»

- I. ОБЩИЕ СВЕДЕНИЯ О МАДОУ «ДЕТСКИЙ САД № 270»
- II. ПЛАН – ОБРАЗОВАТЕЛЬНОГО УЧРЕЖДЕНИЯ
  1. Район расположения образовательного учреждения, пути движения транспортных средств и детей (воспитанников)
  2. Схема организации дорожного движения в непосредственной близости от образовательного учреждения с размещением соответствующих технических средств организации дорожного движения, маршрутов движения детей (воспитанников) и расположения парковочных мест.
  3. Пути движения транспортных средств по территории образовательного учреждения к местам разгрузки/погрузки и рекомендуемые безопасные пути передвижения детей (воспитанников).
- III. Рекомендации по реализации мероприятий по проведению проверок территории МАДОУ «Детский сад № 270», подъездных путей и пешеходных переходов

### ОБЩИЕ СВЕДЕНИЯ

Полное наименование образовательного учреждения	Муниципальное автономное дошкольное образовательное учреждение «Детский сад № 270» общеразвивающего вида
Тип образовательного учреждения	Дошкольное образовательное учреждение
Юридический адрес образовательного учреждения:	656064, г. Барнаул, Павловский тракт, 235
Фактический адрес	656064, г. Барнаул, Павловский тракт, 235
Список руководства МАДОУ «Детский сад № 270»	и.о.заведующего – <b>Мануйлова Ксения Анатольевна</b> , тел. тел: 53-99-31, 53-99-32 Старший воспитатель – <b>Кокоткина Юлия Сергеевна</b> , тел. тел: 53-99-32 Заведующий хозяйством – <b>Мануйлова Ксения Анатольевна</b> , тел 53-99-32
Специалист МОУО, ответственный за профилактику ДДТТ	<b>Кокоткина Юлия Сергеевна</b> – старший воспитатель, тел.53-99-32
Ответственные от Госавтоинспекции	<b>Котельчук А.А.</b> инспектор отделения пропаганды БДД ОГИБДД УМВД России по г. Барнаулу,

	тел. 39-35-56
Руководитель или ответственный работник дорожно-эксплуатационной организации, осуществляющей содержание улично-дорожной сети (далее – УДС)	
Руководитель или ответственный работник дорожно-эксплуатационной организации, осуществляющей содержание технических средств организации дорожного движения (ТСОДД)	
Количество воспитанников в МБДОУ	370
Наличие уголка по БДД	В ДОУ имеется 10 уголков по БДД, оборудованных, в игровой комнате каждой возрастной группы
Наличие кабинета по БДД	В МАДОУ «Детский сад № 270» отсутствует кабинет по БДД, занятия проводятся в группах, в спортивном и музыкальном залах.
Время занятий в ДРУ	Занятия по ПДД включены в образовательную программу ДОУ в раздел «Социально-коммуникативное развитие» - «Безопасность», которая интегрируется с другими образовательными областями (в соответствии с режимом учреждения с 7.30-18.00), внеклассные занятия отсутствуют.
мероприятия:	2 раза в год проходят развлечения
Телефоны оперативных служб:	Отдел полиции №1 УМВД России по г. Барнаулу – 39-15-11, 38-02-02 Пожарная служба – 01, 62-80-71 Станция скорой помощи – 03 ГО ЧС города Барнаула – 29-91-99 Дежурная группа ОБДПС ГИБДД – 39-10-90

## **7Содержание**

### ***I раздел:***

План-схемы ОУ. Пути движения транспортных средств к местам разгрузки/погрузки и рекомендуемых безопасных путей передвижения детей по территории образовательного учреждения.

### ***II. Раздел:***

Приложения:

***Приложение №1*** ПАМЯТКА ДЛЯ АДМИНИСТРАЦИИ образовательного учреждения

***Приложение №2*** ИНСТРУКЦИЯ ДЛЯ ВОСПИТАТЕЛЕЙ по предупреждению детского дорожно-транспортного травматизма

***Приложение №3*** КОНСУЛЬТАЦИЯ ДЛЯ РОДИТЕЛЕЙ.

***Приложение № 4*** ОСНОВЫ БЕЗОПАСНОСТИ ЖИЗНЕДЕЯТЕЛЬНОСТИ

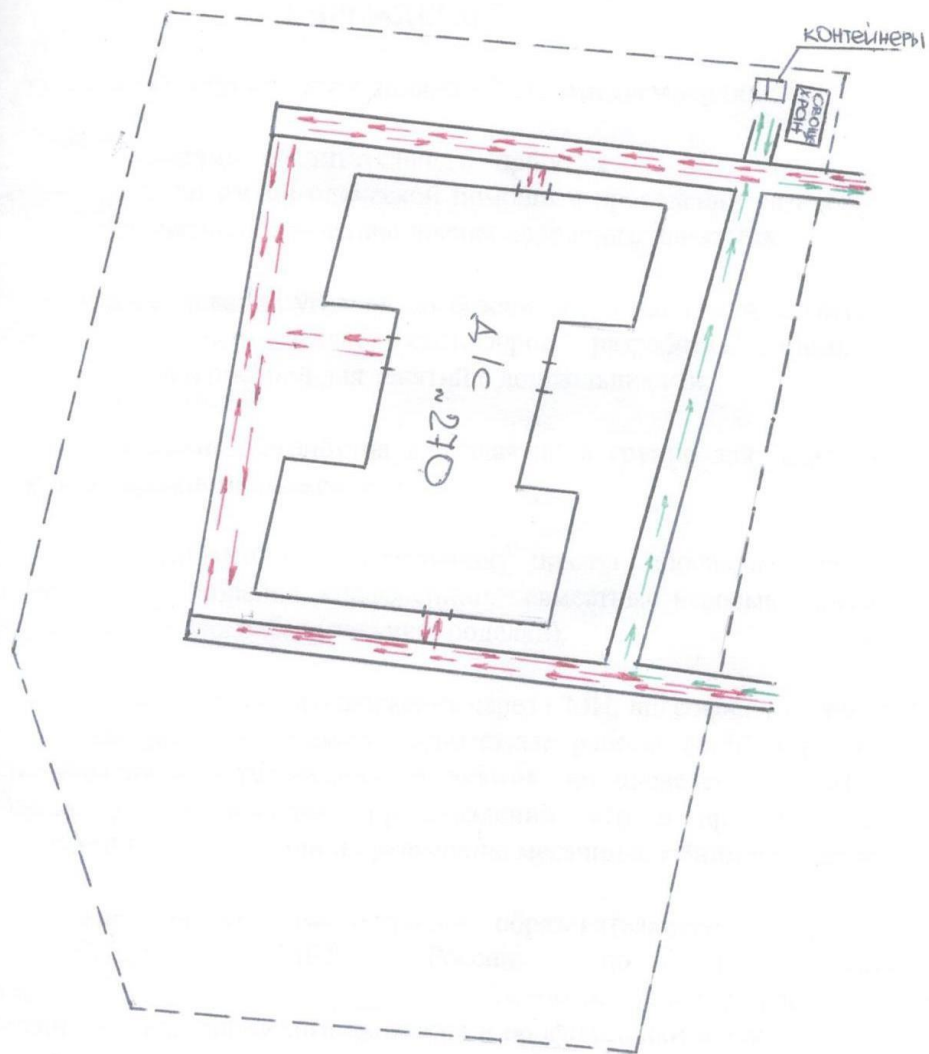
***Приложение №7*** ЦЕЛЕВЫЕ ПРОГУЛКИ как форма профилактики детского дорожно-транспортного травматизма.

***Приложение №8*** ДИАГНОСТИЧЕСКАЯ КАРТА для детей

### **III раздел:**

Рекомендации по реализации мероприятий по проведению проверок территории МАДОУ «Детский сад № 270

**1.1. Пути движения транспортных средств к местам разгрузки/погрузки и рекомендуемые пути передвижения детей по территории МАДОУ Д/С 270**



→ Движение транспорта  
→ Движение детей

Движение транспортных средств по территории МАДОУ «Детский сад № 270» к местам разгрузки/погрузки организовано в утренние часы с 06.00 до 07.00.

Режимные работы детского сада с 7.30 до 18.00.

## **ПАМЯТКА ДЛЯ АДМИНИСТРАЦИИ ОБРАЗОВАТЕЛЬНОГО УЧРЕЖДЕНИЯ**

**При планировании мероприятий должны быть предусмотрены:**

1. Работа с субъектами воспитательного процесса: воспитателями, узкими специалистами по оказанию им методической помощи в проведении разнообразных форм проведения мероприятий по изучению правил дорожного движения.
2. Создание и оборудование уголков по безопасности движения, изготовление стендов, макетов улиц, перекрестков, светофоров, разработка методических, дидактических материалов и пособий для занятий с дошкольниками.
3. Создание специальных атрибутов для занятий в группе для практических занятий по правилам дорожного движения.
4. Работа с родителями по разъяснению правил дорожного движения, проведение разных форм: собрания, конференции, совместные игровые программы, выставки-конкурсы творческих работ (рисунки, поделки).
5. Пропаганда правил дорожного движения через СМИ, видеофильмы, участие в творческих конкурсах (рисунки, плакаты, совместные работы детей и родителей, конспекты тематических и методических разработок; по проведению праздников, викторин, досугов, театрализованных представлений, игр и др.). Оформление методической копилки по организации и проведению месячника «Внимание, дети!».
6. Постоянный контакт администрации образовательного учреждения с инспектором ГИБДД ОМВД России по г. Барнаулу госинспектором \_\_\_\_\_ – необходимое условие плодотворной работы по изучению правил дорожного движения и профилактики детского дорожно-транспортного травматизма.

## **Инструкция для воспитателей по предупреждению детского дорожно–транспортного травматизма.**

- Группы детей разрешается водить только по тротуару (а не вдоль тротуара). Нужно следить, чтобы дети шли строго по двое, взявшись за руки.
- Дети очень любознательны, в пути они могут увлечься чем-то, отстать или уклониться в сторону. Поэтому группы детей всегда должны сопровождать двое взрослых: один идет впереди, другой – сзади.
- Переходить через улицу надо на перекрестках или в местах, где имеются знаки перехода, по пешеходным дорожкам и при зеленом сигнале светофора.
- Переходить через улицу нужно не спеша, спокойным ровным шагом.
- Переходить улицу надо напрямик, потому что это ближайший путь на противоположную сторону.
- При переходе улицы на перекрестке надо обращать внимание не только на зеленый сигнал светофора, но и на приближающийся транспорт. Прежде чем сойти с тротуара, необходимо пропустить машины.
- В тех местах, где нет тротуара, надо ходить по левой стороне, навстречу транспорту, и при его приближении уступать ему место, отходя к краю дороги.
- Воспитателям надо брать с собой красный флажок, и в случае, когда дети не успели перейти улицу, поднятием вверх флажка дать сигнал водителю остановиться и пропустить остальных детей.
- Большое значение имеет обучение детей правилам уличного движения. Это следует делать систематически и настойчиво, сообразуясь с особенностями детского возраста.
- Каждый воспитатель должен хорошо знать правила дорожного движения, чтобы со знанием передать их детям.
- Перевозить детей разрешается только в автобусах.
- Воспитатель должен еще раз убедиться в том, что все двери и все стекла в окнах закрыты.

### **Работа с детьми по изучению правил дорожного движения.**

- Занятия проводятся в форме живой беседы с использованием наглядности.
- Параллельно с изучением основных правил дорожного движения целесообразно организовывать экскурсии по улицам города; чтение рассказов; проведение развлечений; увлекательные подвижные, сюжетно-ролевые, дидактические игры; практическую деятельность.
- В освоении детьми правил движения значительную роль играет конкретная, четкая речь воспитателя.
- Проводя занятия, не стоит говорить о тяжелых последствиях несчастных случаев. Дети должны понимать опасности, связанные с дорожным движением, но не бояться улицы
-

## КОНСУЛЬТАЦИЯ ДЛЯ РОДИТЕЛЕЙ.

### Причины детского дорожно-транспортного травматизма.

- Неумение наблюдать.
- Невнимательность.
- Недостаточный надзор взрослых за поведением детей.

### Рекомендации по обучению детей ПДД.

#### **При выходе из дома.**

Если у подъезда дома возможно движение, сразу обратите внимание ребенка, нет ли приближающегося транспорта. Если у подъезда стоят транспортные средства или растут деревья, приостановите свое движение и оглядитесь – нет ли опасности. **При движении по тротуару.**

- Придерживайтесь правой стороны.
- Взрослый должен находиться со стороны проезжей части.
- Если тротуар находится рядом с дорогой, родители должны держать ребенка за руку.
- Приучите ребенка, идя по тротуару, внимательно наблюдать за выездом машин со двора.
- Не приучайте детей выходить на проезжую часть, коляски и санки везите только по тротуару.

#### **Готовясь перейти дорогу**

- Остановитесь, осмотрите проезжую часть.
- Развивайте у ребенка наблюдательность за дорогой.
- Подчеркивайте свои движения: поворот головы для осмотра дороги. Остановку для осмотра дороги, остановку для пропуска автомобилей.
- Учите ребенка всматриваться вдаль, различать приближающиеся машины.
- Не стойте с ребенком на краю тротуара.
- Обратите внимание ребенка на транспортное средство, готовящееся к повороту, расскажите о сигналах указателей поворота у машин.
- Покажите, как транспортное средство останавливается у перехода, как оно движется по инерции.

#### **При переходе проезжей части**

- Переходите дорогу только по пешеходному переходу или на перекрестке.
- Идите только на зеленый сигнал светофора, даже если нет машин.
- Выходя на проезжую часть, прекращайте разговоры.
- Не спешите, не бегите, переходите дорогу размеренно.



- Не переходите улицу под углом, объясните ребенку, что так хуже видно дорогу.
- Не выходите на проезжую часть с ребенком из-за транспорта или кустов, не осмотрев предварительно улицу.
- Не торопитесь перейти дорогу, если на другой стороне вы увидели друзей, нужный автобус, приучите ребенка, что это опасно.
- При переходе по нерегулируемому перекрестку учите ребенка внимательно следить за началом движения транспорта.
- Объясните ребенку, что даже на дороге, где мало машин, переходить надо осторожно, так как машина может выехать со двора, из переулка.

### **При посадке и высадке из транспорта**

- Выходите первыми, впереди ребенка, иначе ребенок может упасть, выбежать на проезжую часть.
- Подходите для посадки к двери только после полной остановки.
- Не садитесь в транспорт в последний момент (может прищемить дверями).
- Приучите ребенка быть внимательным в зоне остановки – это опасное место (плохой обзор дороги, пассажиры могут вытолкнуть ребенка на дорогу). **При ожидании транспорта**
- Стойте только на посадочных площадках, на тротуаре или обочине.

### **Рекомендации по формированию навыков поведения на улицах**

- Навык переключения на улицу: подходя к дороге, остановитесь, осмотрите улицу в обоих направлениях.
- Навык спокойного, уверенного поведения на улице: уходя из дома, не опаздывайте, выходите заблаговременно, чтобы при спокойной ходьбе иметь запас времени.
- Навык переключения на самоконтроль: умение следить за своим поведением формируется ежедневно под руководством родителей.
- Навык предвидения опасности: ребенок должен видеть своими глазами, что за разными предметами на улице часто скрывается опасность.

### **Важно чтобы родители были примером для детей в соблюдении правил дорожного движения.**

- Не спешите, переходите дорогу размеренным шагом.
- Выходя на проезжую часть дороги, прекратите разговаривать - ребенок должен привыкнуть, что при переходе дороги нужно сосредоточиться.

- Не переходите дорогу на красный или жёлтый сигнал светофора.
- Переходите дорогу только в местах, обозначенных дорожным знаком «Пешеходный переход».
- Из автобуса, троллейбуса, трамвая, такси выходите первыми. В противном случае ребёнок может упасть или побежать на проезжую часть дороги.
- Не выходите с ребёнком из-за машины, кустов, не осмотрев предварительно дороги, - это типичная ошибка, и нельзя допускать, чтобы дети её повторяли.

## **ОСНОВЫ БЕЗОПАСНОСТИ ЖИЗНЕДЕЯТЕЛЬНОСТИ**

### ***Работа с детьми по изучению правил дорожного движения.***

- Занятия проводятся в форме живой беседы с использованием наглядности.
- Параллельно с изучением основных правил дорожного движения целесообразно организовывать экскурсии по улицам города; чтение рассказов; проведение развлечений; увлекательные подвижные, сюжетно-ролевые, дидактические игры; практическую деятельность (изо, ручной труд)
- В освоении детьми правил движения значительную роль играет конкретная, четкая речь воспитателя.
- Проводя занятия, не следует говорить о тяжелых последствиях несчастных случаев. Дети должны понимать опасности, связанные с дорожным движением, но не бояться улицы, так как чувство страха парализует способность сосредоточиться, снижает находчивость в момент фактической опасности.

## ЦЕЛЕВЫЕ ПРОГУЛКИ

### как форма профилактики детского дорожно-транспортного травматизма.

Педагоги должны помнить, что в процессе обучения детей Правилам дорожного движения нельзя ограничиваться лишь словесными объяснениями. Значительное место должно быть отведено практическим формам обучения: наблюдению, экскурсиям, целевым прогулкам, во время которых дети могут изучать на практике правила для пешеходов, наблюдать дорожное движение, закреплять ранее полученные знания по правильному поведению на дороге. Очень интересной формой профилактики детского дорожно-транспортного травматизма являются целевые прогулки с воспитанниками детского сада. Целевые прогулки направлены на закрепление дошкольниками знаний, полученных на занятиях по ПДД в группах. В каждой из возрастных групп целевые прогулки по обучению ребенка правильному поведению в дорожных ситуациях предусматривают свои задачи, темы и периодичность проведения.

Так, организовав целевые прогулки по профилактике детского дорожно-транспортного травматизма в младшей группе, воспитателю необходимо обратить внимание детей на работу светофора, на разные виды транспорта: легковые, грузовые автомобили, автобусы, трамваи. В процессе наблюдения учить различать и называть кабину, колеса, окна, двери. Учить отвечать на вопросы, а также наблюдать за играми “в улицу” старших детей.

#### *Примерная тематика целевых прогулок*

##### **Младший возраст:**

- знакомство с дорогой;
- наблюдение за работой светофора;
- пешеходный переход.
- знакомство с дорогой;
- сравнение легкового и грузового автомобилей;
- наблюдение за светофором;
- правила перехода проезжей части по регулируемому пешеходному переходу.

##### **Старший возраст:**

- элементы дороги;
- правила поведения на дороге;

- наблюдение за транспортом;
- прогулка пешехода;
- переход;
- перекресток;
- сигналы светофора;
- наблюдение за работой инспектора ДПС ГИБДД;
- прогулка к автобусной остановке, правила поведения на остановке.
- улицы и перекрестки;
- Правила дорожного движения;
- наблюдение за движением транспортных средств и работой водителя;
- наблюдение за работой инспектора ДПС ГИБДД;
- значение дорожных знаков;
- правила поведения на остановке и в общественном транспорте;
- пешеходный переход (подземный, надземный и наземный);
- пешеходный переход регулируемый и нерегулируемый;

Программа целевых прогулок по профилактике детского дорожно-транспортного травматизма в средней группе становится более широкой. Детей знакомят с жилыми и общественными зданиями, дорогой рядом с детским садом, транспортом, который движется по этой дороге, конкретными Правилами дорожного движения, с понятиями: “проезжая часть”, “одностороннее и двустороннее движение”, “пешеход”, “переход”, “светофор” и т.д .

В старшей группе целевые прогулки по профилактике детского дорожно-транспортного травматизма организуются несколько раз в месяц. На них закрепляются представления детей о проезжей части; дети знакомятся с перекрестком, некоторыми дорожными знаками, получают более полные знания о правилах для пешеходов и пассажиров.

На целевых прогулках по профилактике детского дорожно-транспортного травматизма в подготовительной группе дошкольники наблюдают за движением транспорта, работой водителя, сигналами светофора. Расширяются знания детей о работе инспекторов ДПС ГИБДД, контролирующих и регулирующих движение на улице. Продолжается знакомство с назначением дорожных знаков и их начертанием. Закрепляется правильное употребление пространственной терминологии (слева – справа, сверху – внизу, спереди – сзади, рядом, навстречу, на противоположной стороне, посередине, напротив, вдоль и т. д.). Дети должны научиться ориентироваться в дорожной обстановке, ее изменениях, правильно реагировать на них.

**ДИАГНОСТИЧЕСКАЯ КАРТА ДЛЯ ПРОВЕРКИ ДЕТЕЙ  
«Дорожная азбука»**

<b>Критерии</b>	<b>Оценка</b>
1. Знает, что такое улица	
2. Знает, как регулируется движение на улице	
3. Знает сигналы светофора	
4. Может объяснить, что они обозначают	
5. Знает разновидности светофоров	
6. Может рассказать о транспортном и пешеходном светофорах	
7. Знает, кто такой регулировщик	
8. Рассказывает о том, что помогает регулировщику управлять движением	
9. Понимает, для чего нужны дорожные знаки	
10. Называет некоторые дорожные знаки	
11. Рассказывает, где ходят пешеходы	
12. Имеет представление о перекрестке	
13. Знает, где и как нужно переходить дорогу	
14. Знает, как обозначается пешеходный переход	
15. Может рассказать о пешеходных переходах	
16. Знает, где на проезжей части можно переждать поток машин	
17. Понимает, где должны ездить автомобили	
18. Рассказывает, чем отличается грузовой транспорт от пассажирского	
19. Называет виды пассажирского транспорта	
20. Знает, для чего нужен пассажирский транспорт	
21. Понимает, для чего нужны остановки пассажирского транспорта	
22. Может рассказать о правилах поведения в транспорте	
23. Понимает, чего нельзя делать на дороге	

